

Săpături arheologice în așezarea eneolitică de la Puricani

Jud. Galați

Colectivul științific al Muzeului județean de istorie Galați a întreprins săpături arheologice pe teritoriul satului Puricani, pendinte de comuna Berești-Meria, într-o așezare străveche din timpul epocii neolitice târzii.

Stațiunea arheologică a fost identificată de subsemnatul încă din anul 1962, cu prilejul unei periegeze efectuată în mai multe sate și comune din împrejurimile orașului Berești. De menționat este faptul că în acel an s-au ridicat de la directorul școlii din Puricani o serie de materiale arheologice, descoperite în acest punct, în special fragmente ceramice cucuteniene, arse la roșu-cărămiziu, dintre care unele pictate tricrom, o roată de car miniatural, de lut ars, o fusaiolă ș.a. Pe baza acestor relicve s-a putut aprecia că așezarea aparține culturii Cucuteni A₃.

Așezarea se află situată pe un proeminent bot de terasă, orientat către valea largă și mănoasă a pârului Horincea, având evidente posibilități de vizibilitate la mari distanțe (fig. 1). Terenul așezării aflându-se în imediata apropiere a școlii generale este folosit drept lot școlar experimental.

Săpăturile arheologice executate în acest loc au constatat din deschiderea unei secțiuni (nr. 1), axată transversal în zona centrală a așezării, lungă de 55 m și lată de 2 m, orientată N—S. Capătul de sud al secțiunii este perpendicular pe drumul de țară ce duce la C.A.P.-ul din localitate, iar cel de nord se află la aproximativ 15 m față de colțul sudic al grădinii directorului școlii din Puricani (fig. 2/1).

Pe latura vestică a secțiunii au fost deschise și două mici casete: una de 0,75 m × 1,50 m (fig. 2/2) și alta de 3,25 × 3 m (fig. 5/1—2).

Săpăturile de la Puricani din vara anului 1979 au avut dublu scop: a) documentar-arheologic pentru a verifica și completa aria de răspândire a culturii Cucuteni din sudul Moldovei și b) pentru a obține noi exponate

în vederea îmbogățirii patrimoniului cultural național al Muzeului județean de istorie Galați.

Stratigrafia. Profilul stratigrafic al săpăturilor întreprinse în așezarea eneolitică, de la Puricani, urmărit de sus în jos se prezintă astfel: 1) La suprafață se află solul arabil, negru-nisipos, gros de 0,30—0,65 m, amestecat cu numeroase bucăți de chirpic ars și de fragmente ceramice eneolitice, de culoare roșie-cărămizie, de mici dimensiuni, puternic corodate, fiind dislocate și împrăștiate în sol de brăzdarul plugului. 2) La baza solului vegetal se află pământul cafeniu-argilos, reprezentând stratul arheologic, străvechi, gros de 0,20 m — 0,60 m, cu urme materiale de locuire ce aparțin la două culturi eneolitice, bine distincte și anume: a) *Aspectul cultural Stoicani-Aldeni suprapus stratigrafic de b) Cultura Cucuteni, faza A3*. 3) Urmează pământul galben cu concrețiuni calcaroase, steril din punct de vedere arheologic, cu excepția unei gropi menajere și a unei gropi de bordei ce aparține aspectului cultural Stoicani-Aldeni, care a perforat acest strat.

Locuințe. Săpăturile au dat la iveală urmele parțiale a două locuințe de suprafață eneolitice (L. nr. I și L. nr. II), rău conservate datorită faptului că stratul arheologic se află la mică adâncime față de suprafața solului actual. Ele sînt concretizate de mici suprafețe de chirpic ars și de fragmente ceramice eneolitice, puternic sfărîmate și dislocate, fără să aibă un caracter masat așa cum au de obicei locuințele cucuteniene (fig. 2—3). Locuința nr. I, a fost descoperită spre capătul de sud al secțiunii, între metrii 10—19 (fig. 2/2), iar locuința nr. II pe traseul aceleiași secțiuni, între metrii 30—40 (fig. 3). Chirpicul ars la roșu-cărămiziu, de mici dimensiuni, cu urme de păioase și impresiuni de nuiiele și de lemne groase ne argumentează că avem de-a face îndeosebi cu pomesteală de la pereții locuințelor și,

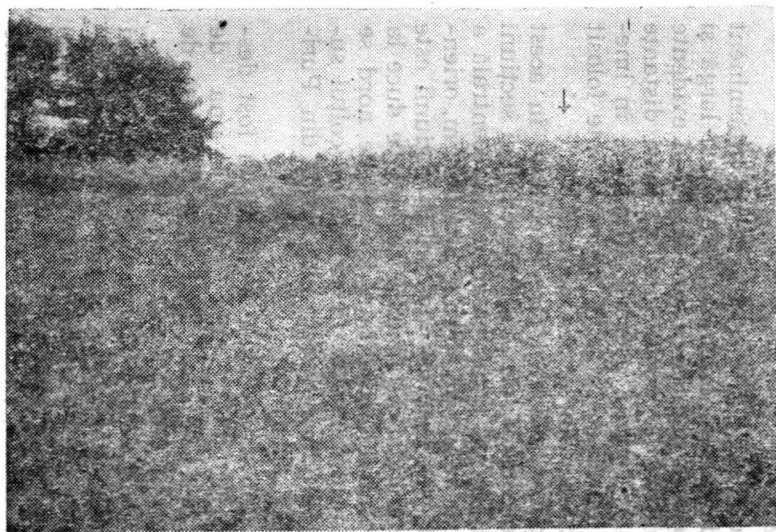


Fig. 1. Puricani. 1979. Vedere generală a aşezării eneolitice.

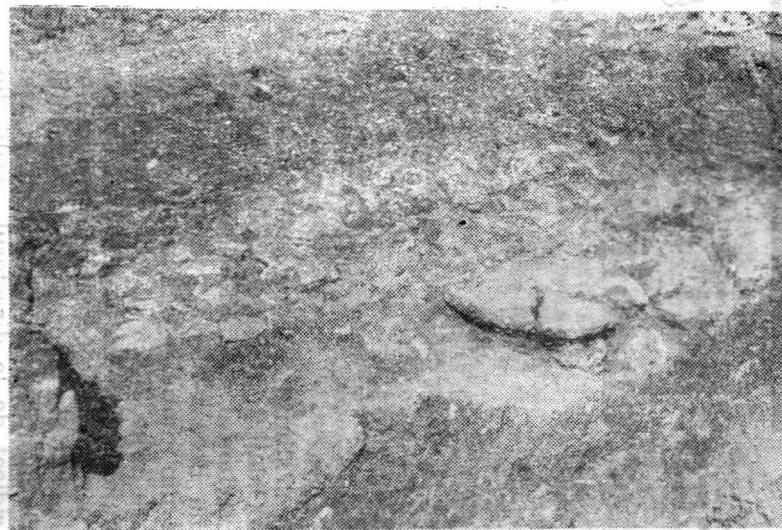


Fig. 2. Puricani. 1979. 2 deschiderea casetei cu dimensiunile de 0,75 m x 1,50 m.

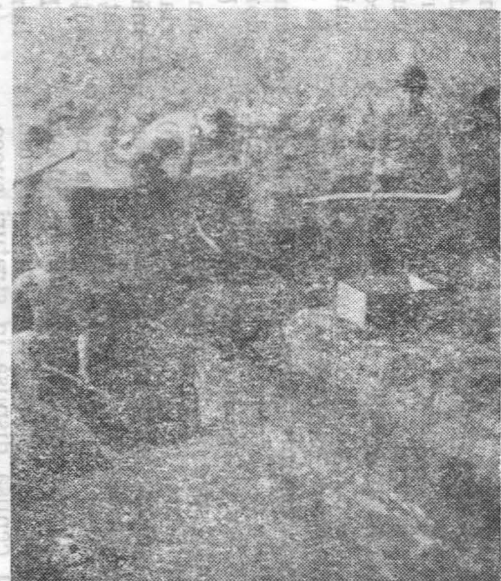
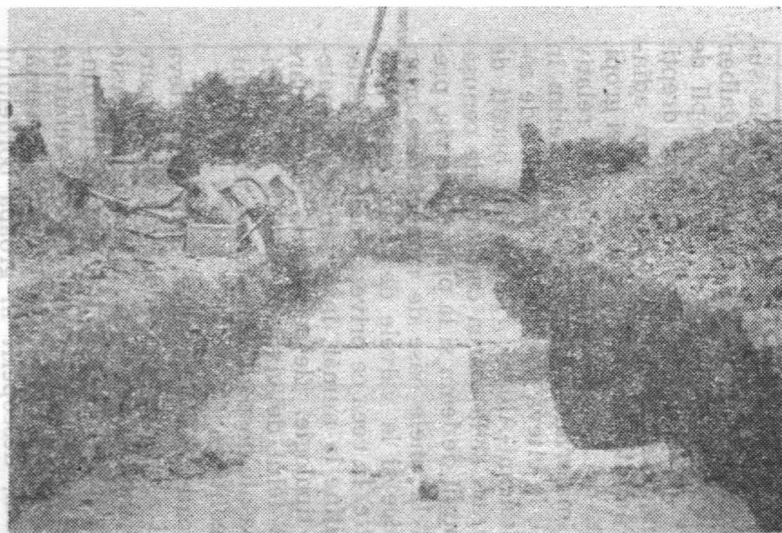


Fig. 4. Puricani, 1979. 1—2 aspecte din timpul săpăturilor. — groapa bordeiului nr. 1, de aspect cultural Stoicani-Aldeni.



Fig. 3. Puricani, 1979. 1—2 fragmente ceramice eneolitice in situ ce aparțin Loc. nr. 1.

într-o foarte mică măsură, cu resturi de podine sau platforme cucuteniene.

Spre capătul de nord al secțiunii nr. 1, între metrii 44 și 47, 65, la —0,65 m, adică la baza solului vegetal negru-nisipos și la partea superioară a pământului cafeniu-argilos, s-a descoperit groapa unei locuințe — bordei de aspect cultural Stoicani-Aldeni. În vederea delimitării gropii acestui bordei s-a deschis o casetă de 3,25 m × 3 m, care ne-a furnizat o serie de date asupra brodeului (fig. 4—5). Deși conturul gropii n-a fost delimitat în întregime, totuși, se poate spune cu exactitate că bordeiul este de formă ovală, orientat E—V, cu partea mai largă spre E și cea strimțată spre V. El măsoară 6 m lungime, 3 m lățime și 0,70 m adâncime (fig. 6). În urma golirii întregului conținut al bordeiului s-a observat că groapa lui se aseamănă cu o covată (fig. 6). Referitor la pământul de umplutură, acesta este de culoare cafenie, amestecat cu mulți cărbuni de lemn, arsuri și cenușă dispusă în straturi succesive, oase de animale domestice și sălbatice (îndeosebi de cerb), mici bucăți de lipitură, precum și o mare cantitate de ceramică, de culoare cenușie și cenușie-gălbui, puternic fragmentată, specifică aspectului cultural Stoicani-Aldeni. Pe baza materialelor arheologice rezultate și a constatărilor făcute, putem presupune că, în urma părăsirii bordeiului, comunitatea eneolitică de aspect Stoicani-Aldeni l-a folosit drept groapă menajeră.

Interesant de reținut este faptul că, bordeiul eneolitic de la Puricani reprezintă una dintre cele mai concludente descoperiri de până acum, întreprinse în cadrul ariei de răspindire a aspectului Stoicani-Aldeni; ne referim în special la așezările cu cele mai bune rezultate documentar-arheologice, de la Stoicani¹, Suceveni² și Dodești³, din sudul Moldovei, de la Vulcănești⁴, Bolgrad⁵ și Ozernoe⁶ din regiunea de sud a R.S.S. Moldovenești, unde astfel de locuințe-bordei au fost în mare parte distruse din cauza unei locuiri intense și succesive pe același loc, epoci deosebite, care au perforat și distrus de cele mai multe ori straturile eneolitice ale acestor așezări.

Vetre. Printre bucățile de chirpic ars ale celor două locuințe de suprafață eneolitice, s-au descoperit și câteva bucăți de vatră, în formă, cunoscute în literatura de specialitate sub denumirea de „mozaic de vatră”, având partea superioară albicioasă și cea inferioară roșie-cărămizie. Desigur, aceste descoperiri sporadice ne dovedesc existența unor vetre de locuințe care au fost distruse.

Gropi menajere. În capătul de sud al secțiunii nr. 1, și anume în colțul estic, s-a prins în plan conturul parțial al unei gropi

menajere eneolitice, la —1,20 m de la suprafața solului actual, în pământul galben cu concrețiuni calcaroase. Gura gropii de formă circulară, cu pereții aproape drepecți, are fundul alveolar, situat la 1,95 m adâncime. Pământul de umplutură al acestei gropi, cafeniu, de aspect cenușos, conține relativ puține materiale arheologice. Ne referim în general, la câteva fragmente ceramice de aspect Stoicani-Aldeni, la micile bucăți de chirpic ars și la marea cantitate de cenușă, la cărbunii de lemn și la pietrele de rîu, precum și la unele oase de rumegătoare mari domestice și la valvele de scoici etc.

Unelte. În ceea ce privesc uneltele, acestea sînt puține la număr, însă variate ca material și tipologie. Ele reprezintă într-o mare măsură felul de viață, ocupațiile și activitățile casnic-gospodărești ale acestei comunități eneolitice.

Din categoria uneltelor amintim câteva lame și așchii de silex de Prut, de culoare gri, de mici dimensiuni; o lamă de gresie cu glauconit (fig. 7/1); trei precutoare, dintre care două realizate din topoare rebutate (fig. 7/2—4); un topor trapezoidal, de marnă, alb-gălbui, descoperit în groapa bordeiului nr. 1 (fig. 7/5); două fragmente din gresie, reprezentînd muchiile unor topoare de tip pană (fig. 7/6); mai multe fragmente de rîșniță primitivă de mină, cu puternice urme de întrebuințare; un fragment de corn de cerb retezat la ambele capete, în curs de prelucrare (fig. 7/7), precum și două vîrfuri de corn de cerb, lustruite la capetele ascuțite, descoperite în groapa bordeiului (fig. 7/8—9).

Ceramica. În ordinea importanței numerice a materialelor arheologice descoperite la Puricani, ceramica ocupă primul loc. Cu toate acestea, ea reprezintă relativ slabe valențe documentar-științifice, ne referim îndeosebi la ceramica cucuteniană, deoarece aceasta este puternic corodată și sfărîmată, fără să se poată reconstitui.

În nivelul superior de locuire al acestei așezări eneolitice abundă fragmentele ceramice cucuteniene, din pastă compactă, arsă la roșu-cărămiziu, puternic corodată, fapt care nu ne permite deocamdată să ne pronunțăm decît cu aproximație asupra fazei sale culturale, aprecierile făcîndu-se numai în funcție de fragmentele ceramice cucuteniene (fig. 8) descoperite la Puricani în 1962, așa după cum am amintit în partea introductivă a prezentei lucrări. Este vorba de acele fragmente de vase cucuteniene, pictate tricrom, în benzi înguste spiralo-meandrice, de tip „Fedeleșeni”⁷ ca la Tg. Berești⁸ și Brăilița⁹ (fig. 8/5—6), sau în formă de „tablă de șah” (fig. 8/7—8), pe fondul roșu al acestui motiv fiind aplicată o rețea de pătrățele

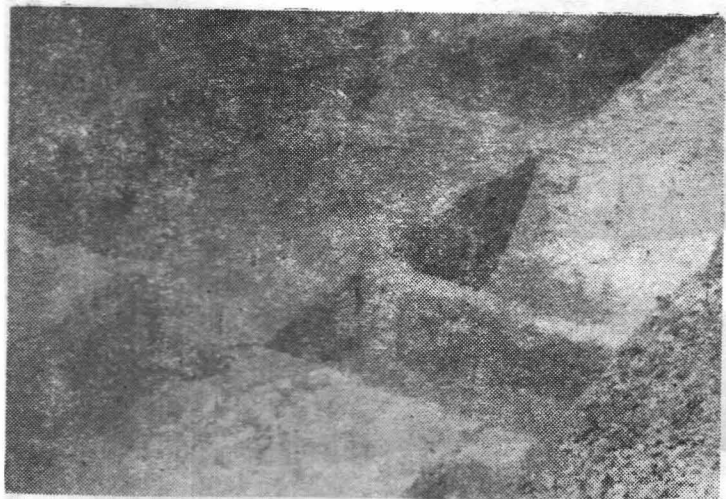
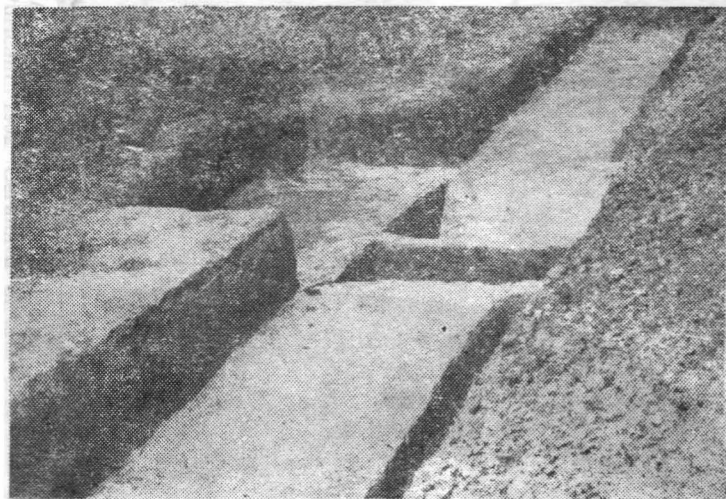


Fig. 5. Puricani. 1979. 1—2 detalii din săpături privind groapa bordeiului nr. 1, de aspect cultural Stoicani-Aldeni.

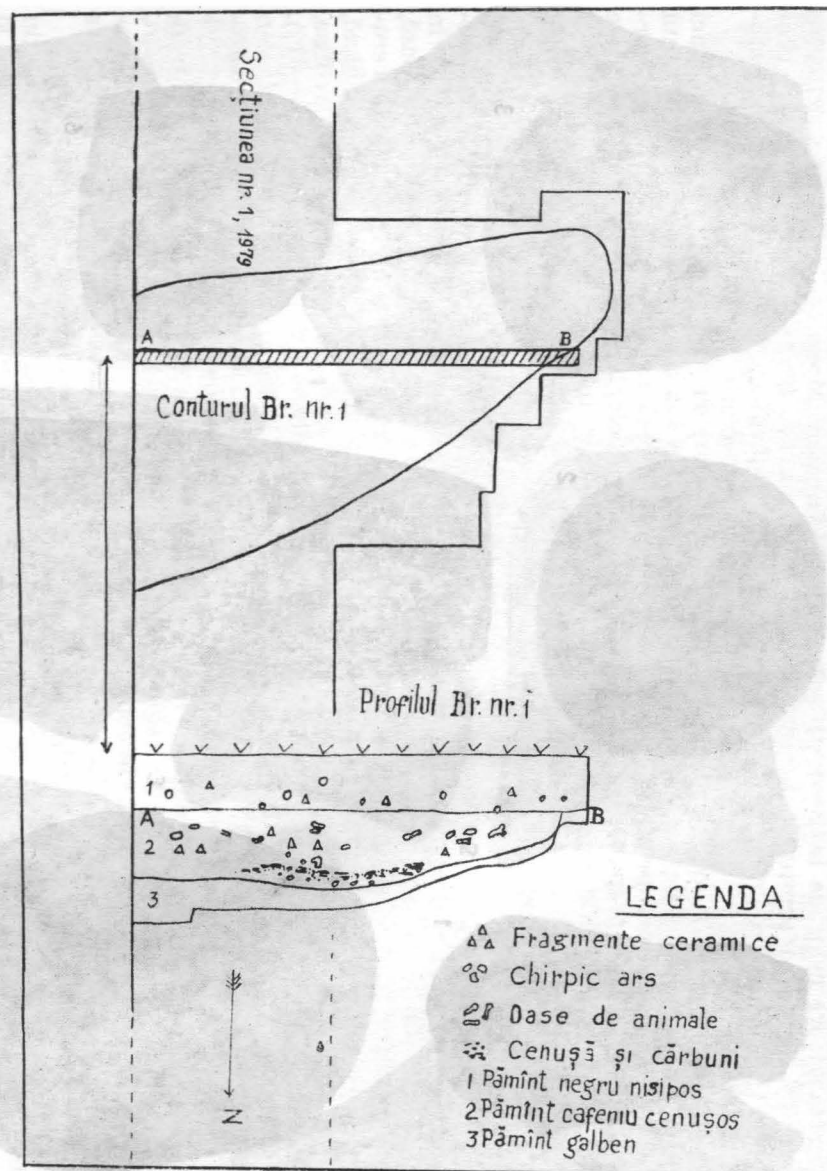


Fig. 6. Puricani. 1979. Planul și profilul bordeiului nr. 1, de aspect cultural Stoicani-Aldeni (Scara : 1/50).

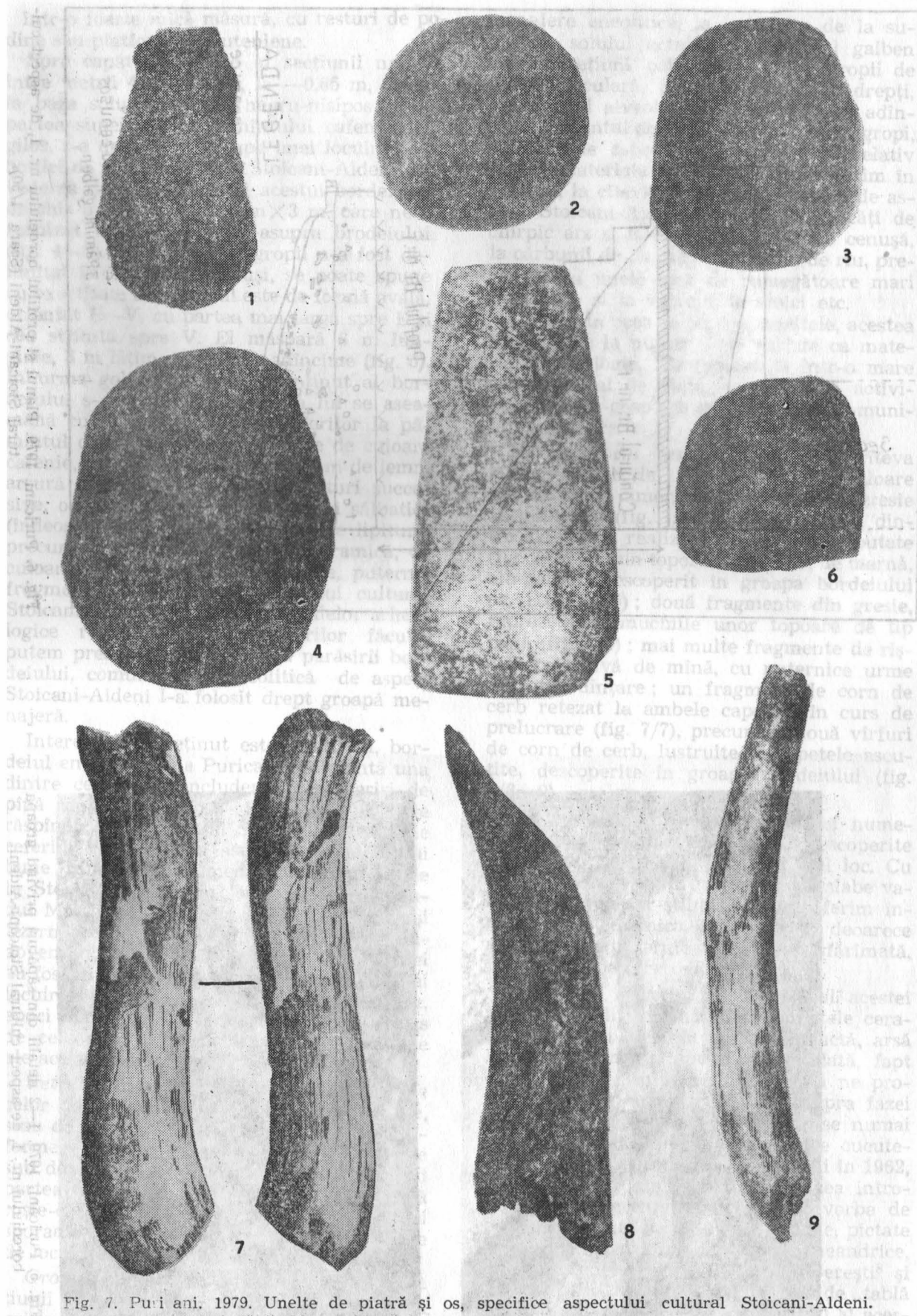


Fig. 7. Puri ani, 1979. Unelte de piatră și os, specifice aspectului cultural Stoicani-Aldeni.

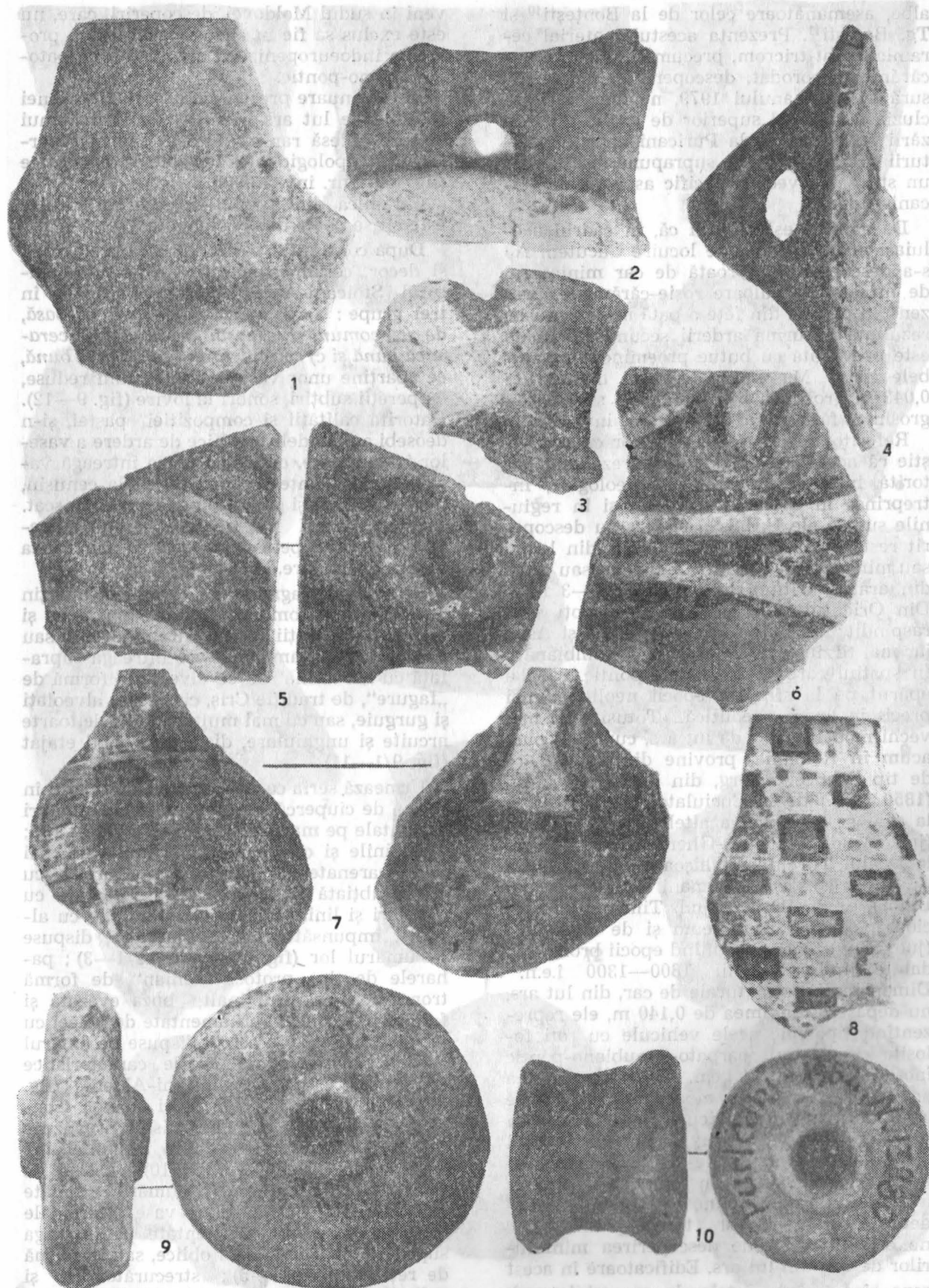


Fig. 8. Puricani, 1962. Ceramică pictată tricromă și obiecte de lut ars, specifice culturii Cucuteni A3.

albe, asemănătoare celor de la Bonțești¹⁰ și Tg. Berești¹¹. Prezența acestui material ceramic pictat tricrom, precum și a celui roșu-cărămiziu, corodat, descoperit în mare măsură în vara anului 1979, ne duce la concluzia că nivelul superior de locuire al așezării eneolitice de la Puricani aparține culturii Cucuteni A3, ce suprapune stratigrafic un strat mai vechi, specific aspectului Stoicani-Aldeni.

De amintit este faptul că, în cadrul aceleiași nivel superior de locuire Cucuteni A3 s-a descoperit și o roată de car miniatural de lut ars, de culoare roșie-cărămizie, prezentând pe una din fețe o pată mare cenușie, rezultată în urma arderii secundare. Roata este prevăzută cu butuc proeminent pe ambele fețe. Măsoară 0,097 m diametrul; 0,043 m grosimea roții cu butuc și 0,030 m grosimea fără butuc (fig. 8/9, nr. inv. 13879).

Referitor la istoria vehiculelor cu roți, se știe că aceasta a fost de mult rezolvată datorită intenselor cercetări arheologice, întreprinse în Orientul Apropiat și în regiunile sudice ale U.R.S.S., unde s-au descoperit resturi de car, cu roțile pline, din lemn, sau miniaturi de car lucrate din lut sau chiar din aramă, datînd din mileniiile 4—3 î.e.n. Din Orientul antic vehiculele cu roți s-au răspîndit ulterior în Europa, Africa și Asia, iar mai tîrziu și în America precolumbiană¹². În spațiul carpato-danubiano-pontic, carul a apărut pe la sfîrșitul epocii neolitice, mai precis în epoca eneolitică. Totuși, cel mai vechi model de car de lut ars, cunoscut pînă acum în România, provine dintr-o așezare de tip Schneckenberg, din epoca bronzului (1850 î.e.n.) de la Cuculata¹³ (jud. Brașov) la care se pot adăuga altele, de la Vârșand (jud. Arad) și Pietriș-Gherla (jud. Cluj) de la Dealul Turcului-Sighișoara și Lechința (jud. Mureș), de la Otomani și Sălacea (jud. Bihor), de la Periam (jud. Timiș) și Verbișoara, (jud. Dolj) precum și de la Novaci (jud. Ilfov) toate aparținînd epocii bronzului, datate fiind între anii 1800—1300 î.e.n.¹⁴ Dimensiunile miniaturale de car, din lut ars, nu depășesc lungimea de 0,140 m, ele reprezentînd tipologic acele vehicule cu roți folosite în spațiul carpato-danubiano-pontic încă din mileniul 2 î.e.n. Se presupune că acestea serveau fie ca model meșterilor care executau astfel de vehicule, fie că aveau un pronunțat caracter votiv, așa cum e cazul exemplarelor prevăzute cu simboluri solare¹⁵. Pînă în prezent în zona extracarpatică a României nu sînt cunoscute astfel de modele de car, de lut ars, totuși, prezența lor ne este dovedită de descoperirea miniaturilor de roți din lut ars. Edificatoare în acest sens sînt însăși roatele de car miniatural, de lut ars, descoperite la Puricani și Suce-

veni în sudul Moldovei, descoperiri, care, nu este exclus să fie în strînsă legătură cu problema indoeuropenizării din spațiul carpato-danubiano-pontic.

În continuare prezentăm descoperirea unei fusaiole de lut ars, cenușie, de forma unui mosorel, piesă rar întîlnită în cadrul repertoriului tipologic ale fusaiolilor eneolitice (fig. 8/10, nr. inv. 13880).

Ceramica din nivelul inferior de locuire este cit se poate de concludentă.

După conținutul pastei, tehnica prelucrării și decor, ceramica specifică aspectului cultural Stoicani-Aldeni o putem împărți în trei grupe: a) *ceramică inferioară poroasă, de uz comun, din pastă grosieră*; b) *ceramică bună* și c) *ceramică fină sau foarte bună*, ce aparține unor vase de dimensiuni reduse, cu pereții subțiri, sonori la lovire (fig. 9—12). Datorită calității și compoziției pastei, și-n deosebi a metodelor tehnice de ardere a vaselor în cuptoare, ceramica are o întreagă varietate de nuanțe cromatice, de la cenușiu, negru-cenușiu și gălbui pînă la gălbui-roșcat. În multe cazuri fragmentele ceramice prezintă anumite pete negre-cenușii din cauza arderii secundare.

În general fragmentele ceramice aparțin vaselor de uz comun, de dimensiuni mari și mijlocii, cu pereții aproape drepti, arcuiți sau tronconici, ornamentate pe întreaga suprafață cu barbotină sau cu alveole în formă de „fagure“, de tradiție Criș, cu butoni alveolați și gurguie, sau cu mai multe rînduri de toate arcuite și unghiulare, dispuse în mod etajat (fig. 9/1—11).

Urmează seria capacelor mari, cu butoni în formă de ciupercă, ornamentate cu caneluri orizontale pe marginea buzei (fig. 9/12—13); străchinile și castroanele mai mult sau mai puțin carenate, de dimensiuni variate, cu buza subțiată și ușor evazată, decorate cu caneluri și linii incizate orizontal sau cu alveole, împunsături și tortițe false, dispuse pe umărul lor (fig. 11/1—4; 12/1—3); paharele de tip „protocucutenian“, de formă tronconică, cu gîtul înalt, buza evazată și fundul mic concav, ornamentate de obicei cu incizii „tangente la cerc“, dispuse pe umărul vaselor, motive ornamentale caracteristice aspectului cultural Stoicani-Aldeni (fig. 11/5—8; 12/4—6); vase mari și mici tronconice, cu gura larg deschisă, prevăzute uneori cu picior, decorate cu linii incizate, dispuse în zizag (fig. 11/10); vasele de diferite forme, cu prag pe umăr, canelate orizontal (fig. 11/13—14); vase sferoidale cu buza crestată, ornamentate pe întreaga suprafață cu mici incizii oblice, sau în formă de rețea (fig. 10/4—5); strecurătoarele și polonicele cu minerele în formă de protome animaliere (fig. 11/15; 12/8), ca să nu le

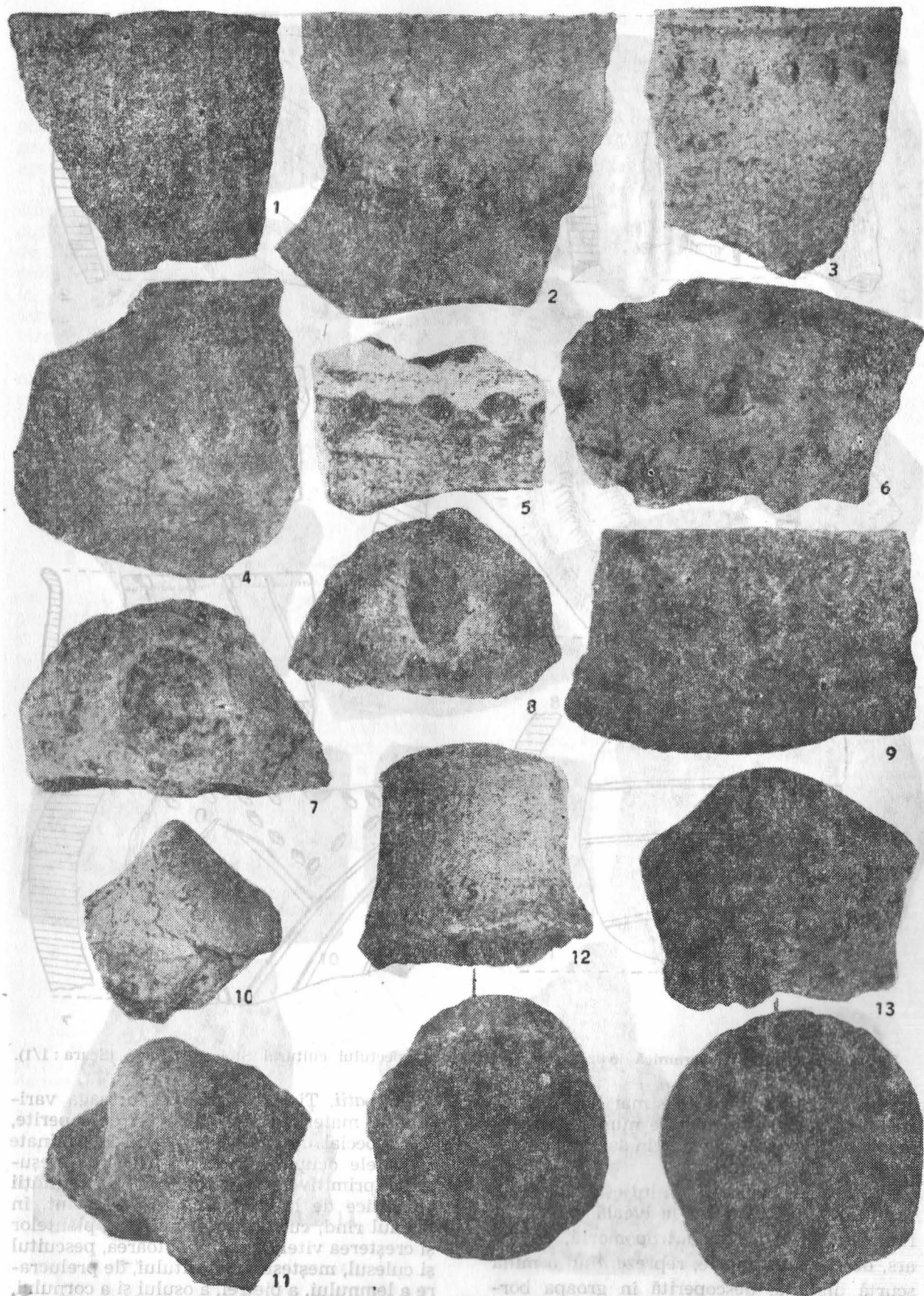


Fig. 9. Puricani. 1979. Ceramică de uz comun, specifică aspectului cultural Stoicani-Aldeni.

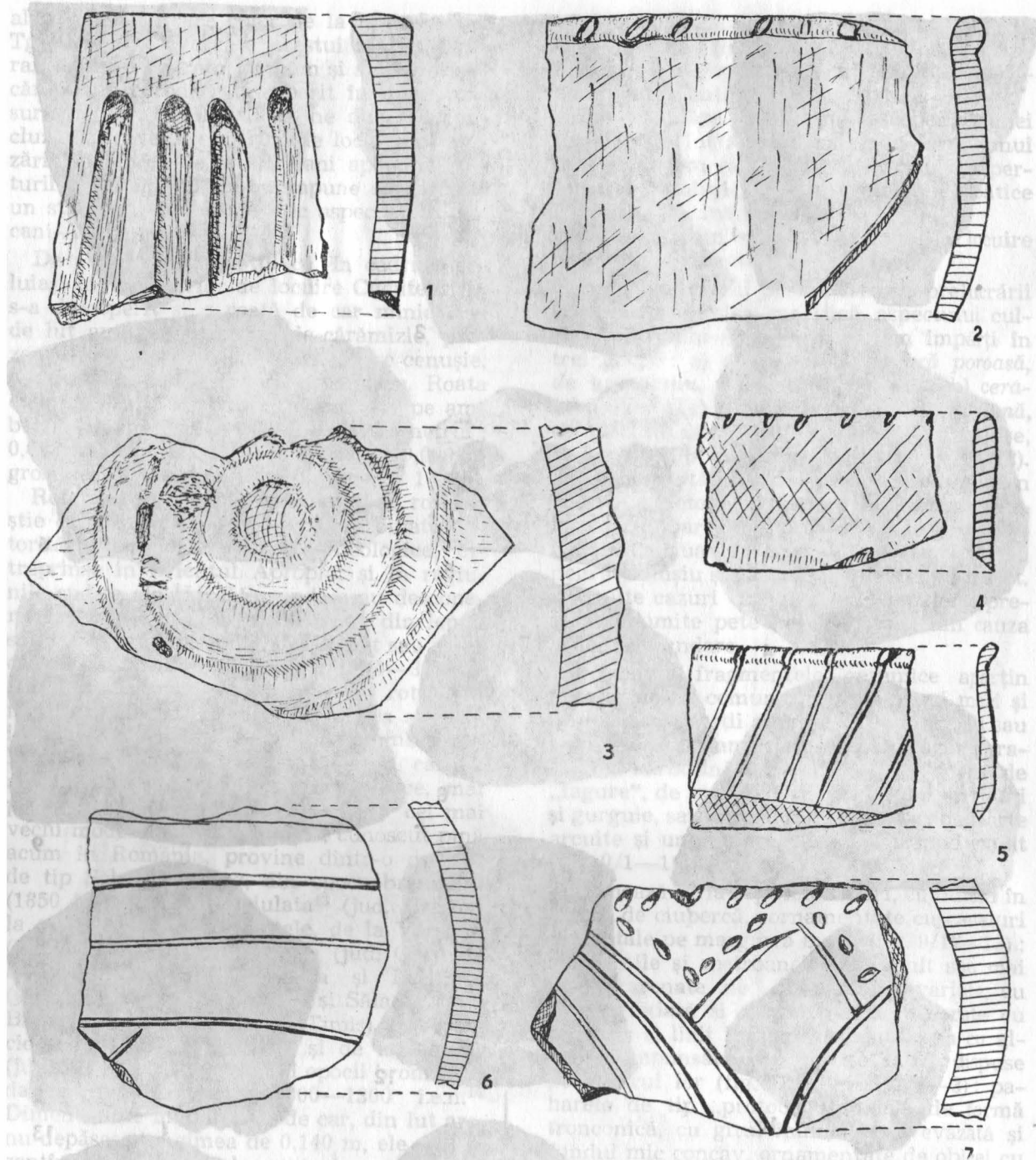


Fig. 10. Puricani, 1979. Ceramică de uz comun, aparținând aspectului cultural Stoicani-Aldeni (Scara: 1/1).

amintim aici decât pe cele mai bine reconstituite tipologic din marele număr de fragmente ceramice descoperite în aşezarea eneolitică de la Puricani.

Plastica sau sculptura în lut este slab ilustrată. Săpăturile au dat la iveală un singur fragment de figurină antropomorfă, de lut ars, de culoare cenuşie, reprezentând o mină scurtă digitată, descoperită în groapa bordeiului nr. 1.

Ocupații. Ținând seama de întreaga varietate a materialelor arheologice descoperite, și-n special de unelte, pot fi determinate diferitele ocupații, îndeletniciri și meșteșuguri primitive, caracteristice comunității eneolitice de la Puricani. Acestea sînt, în primul rînd, cultivarea primitivă a plantelor și creșterea vitelor, apoi vînătoarea, pescuitul și culesul, meșteșugul olăritului, de prelucrare a lemnului, a pietrei, a osului și a cornului, torsul și țesutul etc. Dezvoltarea culturii ma-

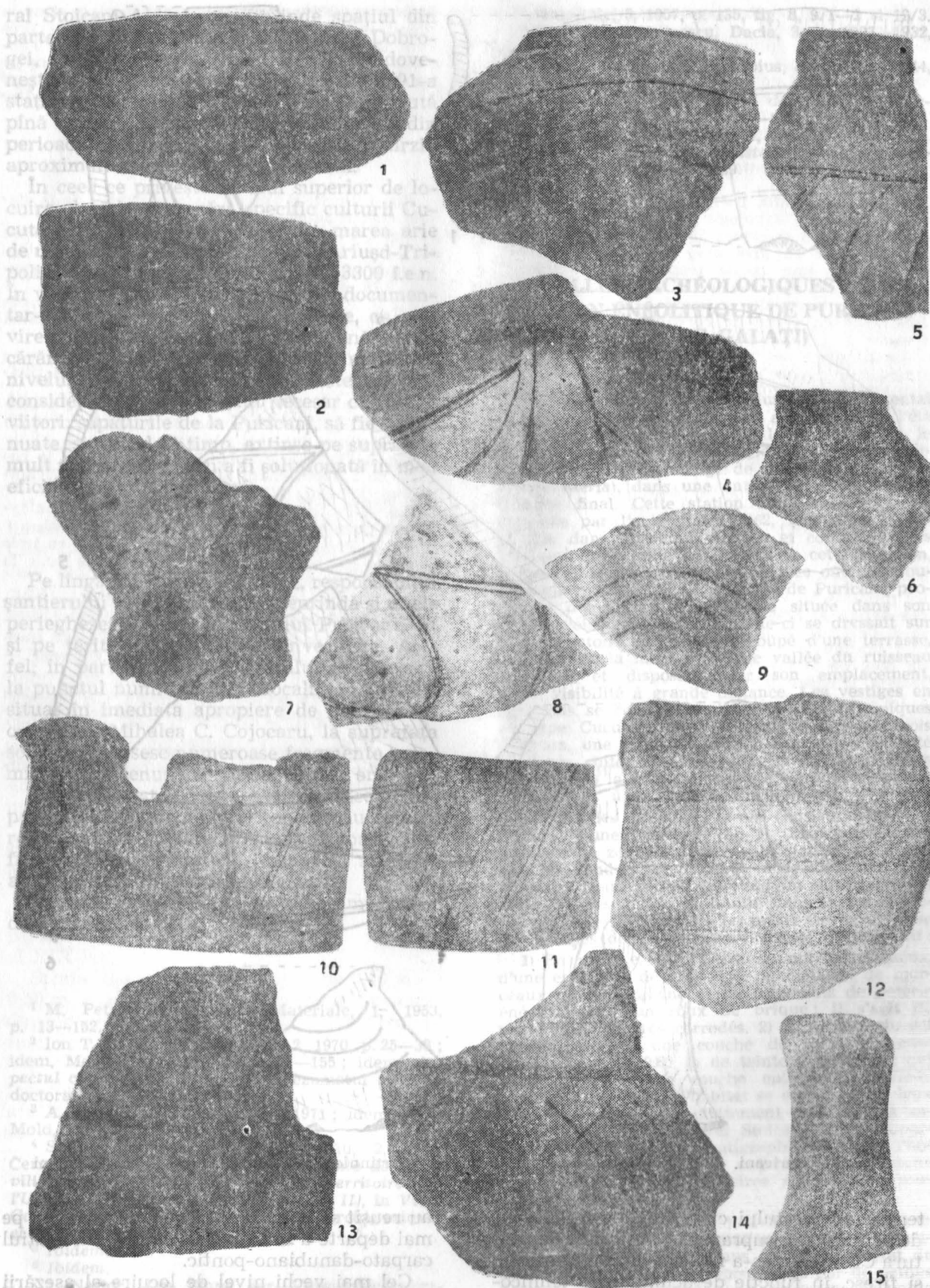


Fig. 11. Puricani. 1979. Ceramică de bună calitate, specifică aspectului cultural Stoicani-Aldeni.

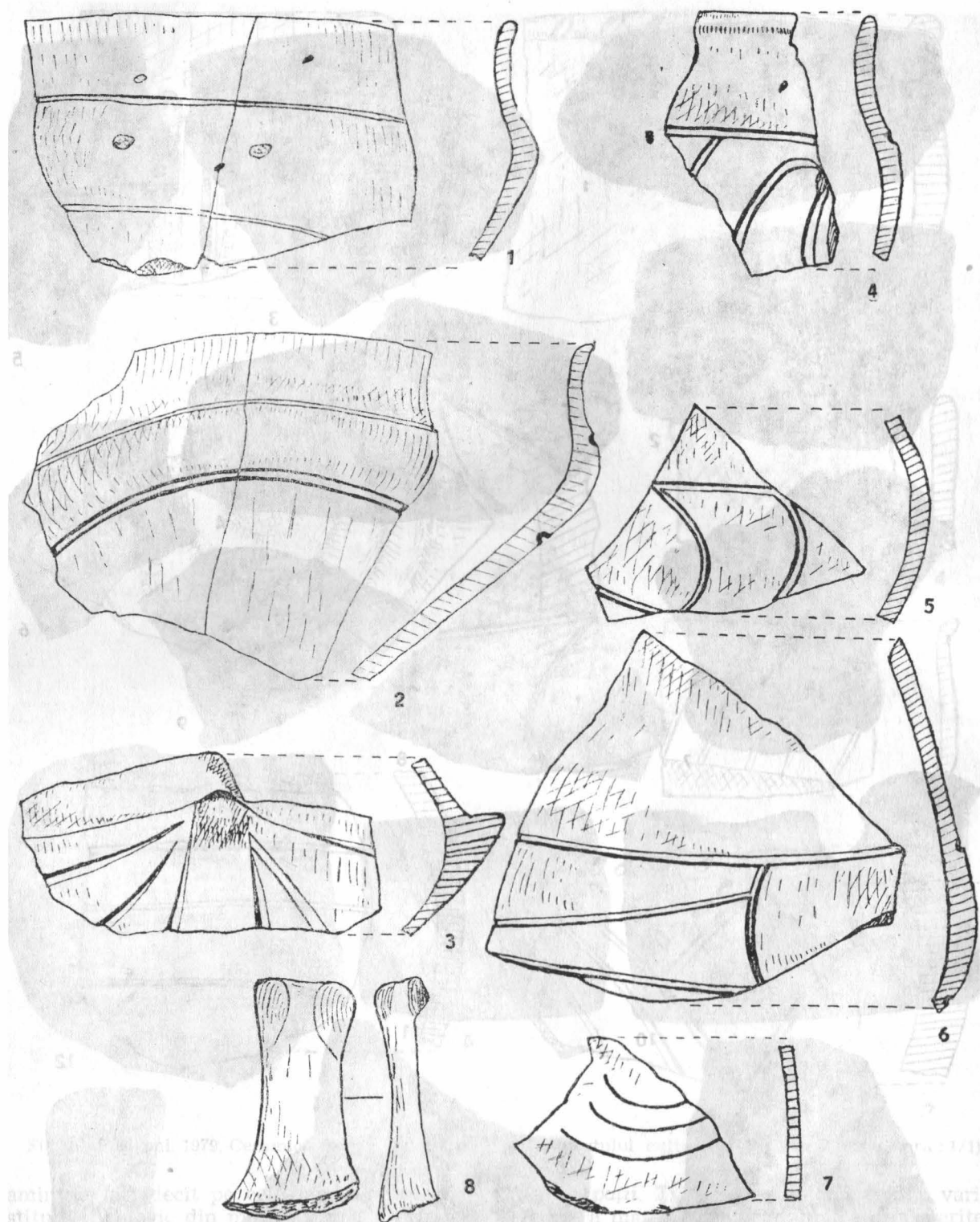


Fig. 12. Puricani. 1979. Ceramică de bună calitate, aparținând aspectului cultural Stoicani-Aldeni
(Scara : 1/1).

teriale a aspectului cultural Stoicani-Aldeni de la Puricani, suprapusă stratigrafic de cultura Cucuteni A s-a realizat în mod continuu și firesc, în funcție de acumulările tehnico-economice și cultural-artistice anterioare, generate și sporite de contribuțiile proprii care

au reușit să stimuleze creator dezvoltarea pe mai departe a societății eneolitice din spațiul carpato-danubiano-pontic.

Cel mai vechi nivel de locuire al așezării eneolitice de la Puricani, se încadrează perfect în aria de răspândire a aspectului cultu-

ral Stoicani-Aldeni, ce cuprinde spațiul din partea de NE a Cîmpiei române, NV Dobrogei, sudul Moldovei, sudul R.S.S. Moldovenești și Ucraina, reprezentînd cea de a 91-a stațiune arheologică de acest fel cunoscută pînă acum. Cronologic așezarea datează din perioada de început a epocii neolitice tîrzii, aproximativ cu 3800—3600 ani î.e.n.

În ceea ce privește nivelul superior de locuire al aceleiași așezări, specific culturii Cucuteni A, aceasta face parte din marea arie de răspîndire a culturii Cucuteni-Ariuşd-Tripolie, datat fiind între anii 3500—3300 î.e.n. În vederea obținerii unor rezultate documentar-arheologice cît mai concludente, cu privire specială, la ceramica cucuteniană, roșie-cărămizie, puternic corodată și sfărîmată, din nivelul superior de locuire al acestei așezări, considerăm că este absolut necesar ca în anii viitori, săpăturile de la Puricani, să fie continuuate, și-n același timp, extinse pe suprafețe mult mai mari, pentru a fi soluționată în mod eficient această problemă.

*
*
*

Pe lîngă săpăturile efectuate, responsabilul șantierului și-a propus să întreprindă și unele periegeze, atît pe raza satului Puricani, cît și pe teritoriul localităților învecinate. Astfel, în partea de nord a satului Prodănești, la punctul numit de către localnici „Siliște”, situat în imediata apropiere de grădina locuitorului Mihalea C. Cojocar, la suprafața solului, se găsesc numeroase fragmente ceramice vechi, cenușă, arsură și chirpic ars.

Pe baza acestor fragmente ceramice de aspect cimentos, de culoare cenușie, lucrate la roată, sau de culoare cenușie-lucioasă, și a fragmentelor de amfore romane, așezarea aparține secolului al IV-lea e.n.

În afară de acestea există și ceramică feudală tîrzie.

NOTE

¹ M. Petrescu-Dîmbovița, *Materiale*, 1, 1953, p. 13—152.

² Ion T. Dragomir, *MemAntiq*, 2, 1970, p. 25—38 ; idem, *MemAntiq*, 3, 1971, p. 143—155 ; idem, *Aspectul cultural Stoicani-Aldeni*, rezumatul tezei de doctorat, Iași, 1977, p. 1—25.

³ A. Nițu, *Cercetări Iași*, S.N., 1971 ; idem, *Arh-Mold*, 7, 1972.

⁴ S. V. Beilekci, *Izvestija Chișinău*, 2, 1970, Cernyș Ekaterina. *Une ancienne variante de la civilisation de Gumelnița sur le territoire de l'U.R.S.S. (Monuments de type Aldeni II)*, în *VIIIe Congrès international des sciences préhistoriques et protohistoriques*, Belgrade, 1971.

⁵ *Ibidem*.

⁶ *Ibidem*.

⁷ I. Nestor, *Der Stand der Vorgeschichtsforschung in Rumänien*, 22 *BerRGK*, 1933, p. 39, pl. 2/3.

⁸ Ion T. Dragomir, *Danubius*, 1, 1967, p. 44, fig. 4/1—2,7 ; 5/5—10.

⁹ *Materiale*, 3, 1957, p. 135, fig. 8, 9/1—2 și 12/3.

¹⁰ Vladimir Dumitrescu, *Dacia*, 3—4, 1927—1932, pl. 2/5.

¹¹ Ion T. Dragomir, *Danubius*, 1, 1967, p. 44, fig. 5/1—3.

¹² Gr. Lafaye, *Dictionnaire des antiquités grecques et romaines*, V, 1, p. 667—668.

¹³ Gh. Bichir, *Dacia*, N.S., 8, 1964.

¹⁴ Idem, în *Dicționar de istorie veche a României*, București, 1976, p. 129.

¹⁵ *Ibidem*.

FOUILLES ARCHÉOLOGIQUES DE LA STATION ÉNÉOLITHIQUE DE PURICANI (DÉP. DE GALAȚI) RÉSUMÉ

L'équipe scientifique du Musée départemental d'histoire de Galați a entrepris, au courant de l'été 1979 (plus précisément entre le 23 juillet et le 5 août) des fouilles archéologiques dans les limites territoriales du village de Puricani (comm. de Berești-Meria), dans une antique station du néolithique final. Cette station archéologique a été localisée par l'auteur dès 1962, lors d'une prospection dans plusieurs villages et communes des environs de la ville de Berești. A cette occasion, une série de vestiges archéologiques ont été trouvés déjà réunis à l'école générale de Puricani, provenant d'une station néolithique située dans son proche voisinage. En effet, celle-ci se dressait sur le promontoire nettement découpé d'une terrasse, ouvrant sur la large et fertile vallée du ruisseau Horincea et disposant, par son emplacement, d'une visibilité à grande distance. Les vestiges en question se composent de fragments céramiques de type Cucuteni, dont les uns peints en trois couleurs, une roue de char en miniature, exécuté en terre cuite, une fusaïole etc. Partant de ces témoignages la dite station a été considérée comme appartenant à la culture Cucuteni A.

Les fouilles effectuées là ont consisté dans l'ouverture d'une tranchée (no 1), transversalement axée sur la zone centrale de la station, en direction nord-sud et mesurant 55 m de long pour 2 m de large. Deux petites cassettes ont été pratiquées selon les besoins de la fouille dans la paroi occidentale de la tranchée. Le profil stratigraphique des fouilles de Puricani se présente comme suit :

1) En surface, le sol arable, noir sablonneux, d'une épaisseur de 0,30—0,65 m, mélangé de morceaux de pisé calciné et de fragments de poterie énéolithique, d'un roux de brique ; il s'agit de tessons menus, très corrodés. 2) A la base du sol végétal, il y a une couche de terre glaiseuse épaisse de 0,20—0,60 m de teinte brunâtre et qui représente l'antique couche culturelle. Celle-ci comporte des traces d'habitat se rattachant à deux cultures énéolithiques nettement distinctes, à savoir : a) le faciès culturel Stoicani-Aldeni superposé au point de vue stratigraphique par b) l'horizon Cucuteni A. 3) Une couche de terre jaune avec des concrétions calcaires mais vierge sous le rapport archéologique.

Les fouilles ont mis au jour les vestiges partiels de deux habitations en surface d'époque énéolithique (no I et no II), dans un mauvais état de conservation. Elles sont représentées par de petites plaques de pisé calciné, avec des traces de paille et des impressions d'osier, ainsi que des restes de bois brûlé, auxquelles s'ajoutent des tessons céramiques de l'époque respective.

Vers le bout septentrional de la tranchée 1, les fouilles ont localisé la fosse d'une cabane appartenant au faciès culturel Stoicani-Aldeni : un ovale en direction est-ouest, long de 6 m sur 3 m de large et profond de 0,70 m.

Entre les morceaux de pisé calciné des deux habitations énéolithiques en surface du sol, il y a aussi quelques restes informes de foyers. A l'extrémité méridionale de la tranchée no 1, les fouilles ont saisi le contour partiel d'une fosse ménagère.

Quant aux outils, ils sont rares, mais d'un matériel et d'une typologie variés. Notons à titre d'exemples les quelques lames en silex du Prut et une autre en grès avec du glauconite ; trois percuteurs ; une hache trapézoïdale en marne ; deux fragments de haché de type coin ; plusieurs fragments de moulin primitif à main ; quelques fragments en corne de cervidés avec des traces d'usure.

La présence des vestiges cucuténien à peintures en trois couleurs ou d'un rouge de brique, avec une corrosion très accusée, incite à conclure que l'horizon supérieur de l'habitat énéolithique mis au jour à Puricani appartenait à la culture Cucuténien A 3, superposant une couche antérieure, offrant les caractéristiques du faciès Stoicani-Aldeni.

Ajoutons encore que la plastique y est faiblement illustrée. En effet, on ne saurait mentionner qu'un fragment de figurine anthropomorphe.

Les activités de ces habitants des premiers âges de l'humanité étaient liées à la culture primitive des plantes et à l'élevage, qui venaient compléter les produits de la chasse, la pêche et la cueillette des herbes et fruits sauvages. A part de ces activités destinées à assurer la nourriture, ces hommes pratiquaient aussi l'art du potier, l'industrie du bois, de la pierre et de l'os, de la corne également, le filage et le tissage, etc.

Le premier horizon dans l'ordre chronologique, donc le plus ancien, s'adapte parfaitement à l'aire de diffusion du faciès culturel Stoicani-Aldeni. Celle-ci embrassait le nord-est de la Plaine Roumaine, le nord-ouest de la Dobroudja, le sud de la Moldavie, de même que le sud de la R.S.S.

Moldave et l'Ukraine. Sa datation se place dans la phase initiale du néolithique final, à peu près vers 3800—3600 av.n.è. Pour ce qui est de l'horizon supérieur, de type Cucuténien A 3, il appartient à la grande aire de diffusion couverte par la culture Cucuténien-Ariuşd-Tripolje, datée entre 3500—3300 av.n.è.

EXPLICATIONS DES FIGURES

Fig. 1. Puricani (1979). Vue d'ensemble de la station énéolithique.

Fig. 2. Puricani (1979). 1 trajectoire de la tranchée no 1, avec la vue des vestiges de l'habitation énéolithique no II ; 2 l'ouverture de la cassette mesurant 0,75 m x 1,50 m.

Fig. 3. Puricani (1979). 1—2 fragments céramiques énéolithiques *in situ*, appartenant à l'habitation no I.

Fig. 4. Puricani (1979). 1—2 vue des fouilles — fosse de la cabane no 1, du faciès culturel Stoicani-Aldeni.

Fig. 5. Puricani (1979). 1—2 détails de la fouille ayant pour objet la cabane no 1 appartenant au faciès culturel Stoicani-Aldeni.

Fig. 6. Puricani (1979). Plan et profil de la cabane no 1 appartenant au faciès culturel Stoicani-Aldeni (Echelle : 1/50).

Fig. 7. Puricani (1979). Outils de pierre et os, typiques pour le faciès culturel Stoicani-Aldeni.

Fig. 8. Puricani (1962). Céramique peinte en trois couleurs et objets en terre cuite, typique pour la culture Cucuténien A 3.

Fig. 9. Puricani (1979). Céramique d'usage commun typique pour le faciès culturel Stoicani-Aldeni.

Fig. 10. Puricani (1979). Céramique d'usage commun, appartenant au faciès culturel Stoicani — Aldeni (Echelle : 1/1).

Fig. 11. Puricani (1979). Céramique de qualité supérieure, typique pour le faciès culturel Stoicani-Aldeni.

Fig. 12. Puricani (1979). Céramique de qualité supérieure appartenant au faciès culturel Stoicani-Aldeni. (Echelle : 1/1).